

PLEASE READ CAREFULLY
and save this document
CONSIDER THE ENVIRONMENT

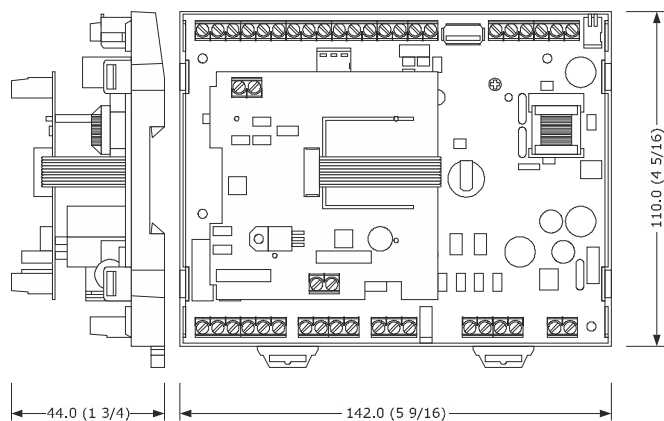
EN ENGLISH

- blind open frame models or with enclosure
- 115... 230 VAC power supply
- clock
- 7 analogue inputs (can be configured also for dry contact digital input)
- 2 dry contact digital inputs
- 3 high voltage digital inputs
- 4 analogue outputs
- 6 electro-mechanical relay digital outputs
- 1 pulse digital output
- INTRABUS port (RS-485 MODBUS master/slave by connecting the serial interface EVIF22ISX)
- RS-485 MODBUS master/slave port (can be configured with the UNI-PRO 3 development environment)
- CAN port
- USB port.

1 MEASUREMENTS AND INSTALLATION

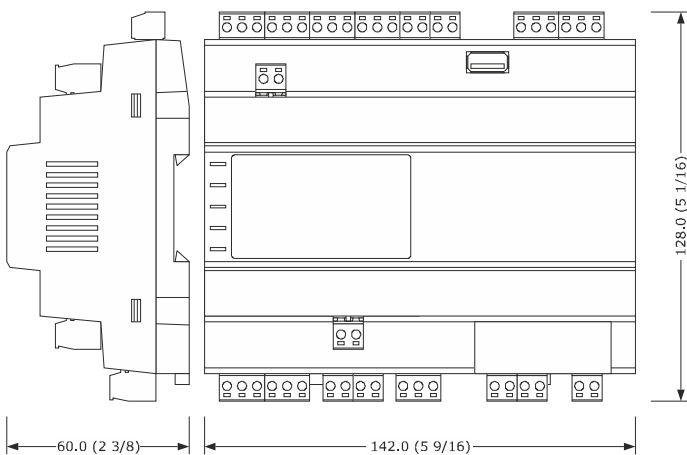
1.1 Measurements open frame models

Measurements in mm (inches).



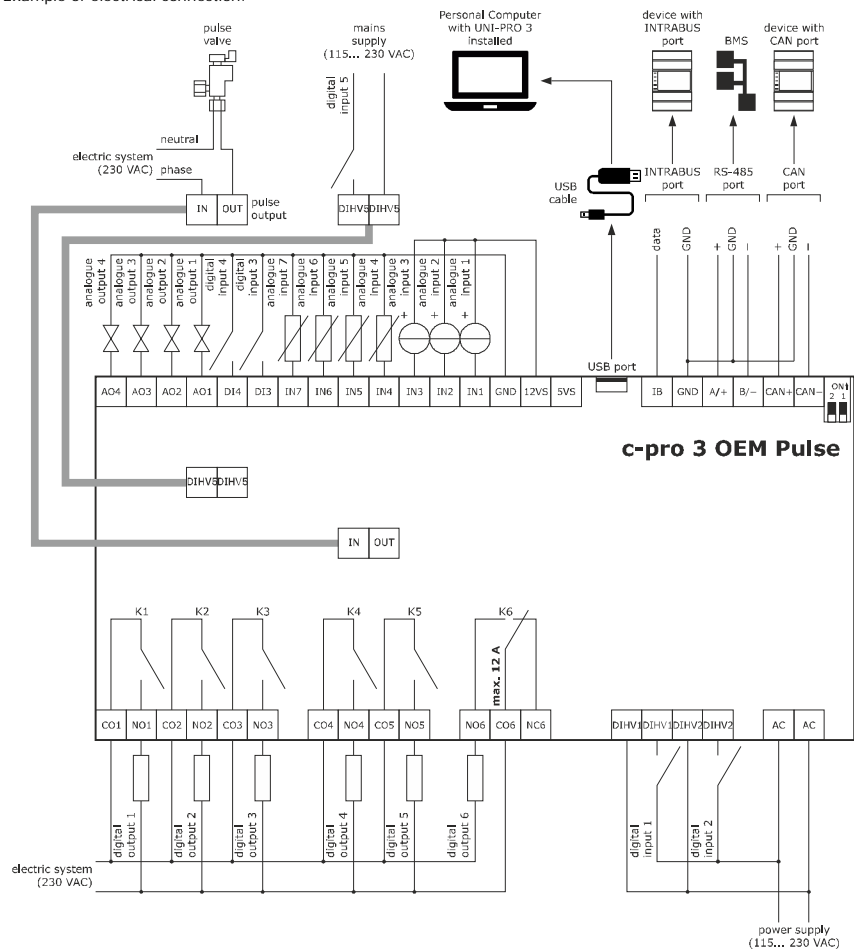
1.2 Measurements models with enclosure

Measurements in mm (inches).



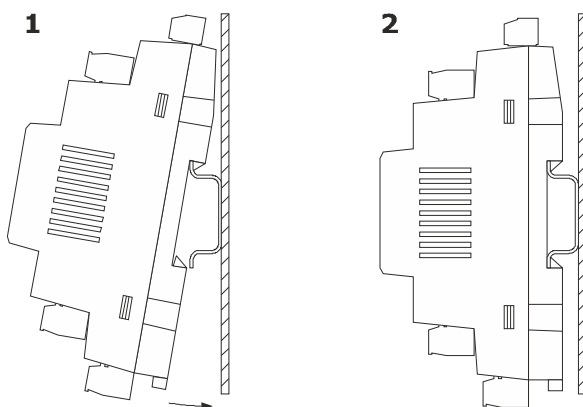
2.2 Electrical connection

Example of electrical connection.

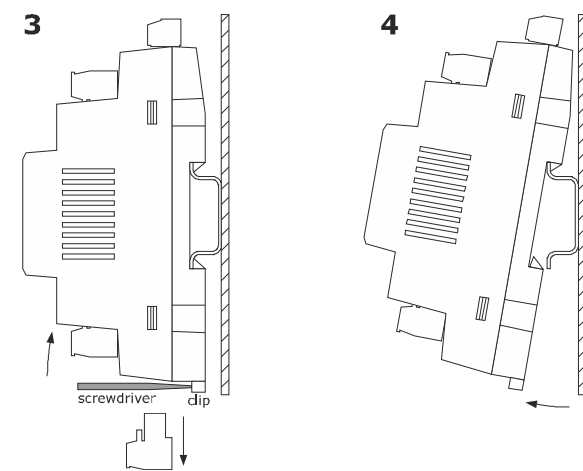


1.3 Installation

To be fitted on a DIN rail, in a control panel.
To install the device operate as shown in pictures 1 and 2.



To remove the device, first remove any screw-in removable terminal blocks mounted in the lower part, then operate as shown in pictures 3 and 4.



To install the device again press down the clip before.

INSTALLATION PRECAUTIONS

- Ensure that the working conditions are within the limits stated in the **TECHNICAL SPECIFICATIONS** section
- Do not install the device close to heat sources, equipment with a strong magnetic field, in places subject to direct sunlight, rain, damp, excessive dust, mechanical vibrations or shocks
- In compliance with safety regulations, the device must be installed properly to ensure adequate protection from contact with electrical parts. All protective parts must be fixed in such a way as to need the aid of a tool to remove them.

2 ELECTRICAL CONNECTION



- N.B.**
- Use cables of an adequate section for the current running through them
 - To reduce any electromagnetic interference connect the power cables as far away as possible from the signal cables and, if necessary, connect to a RS-485 MODBUS network and/or a CAN network by using a twisted pair.

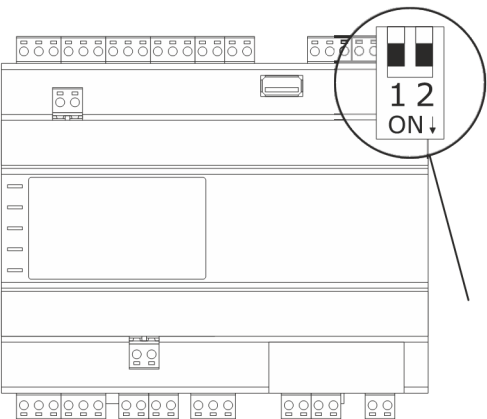
2.1 Connectors

Description of connectors.

N.	DESCRIPTION
CO1	K1 digital output common contact
NO1	K1 digital output normally open contact (5 A res. @ 250 VAC)
CO2	K2 digital output common contact
NO2	K2 digital output normally open contact (5 A res. @ 250 VAC)
CO3	K3 digital output common contact
NO3	K3 digital output normally open contact (5 A res. @ 250 VAC)
N.	DESCRIPTION
CO4	K4 digital output common contact
NO4	K4 digital output normally open contact (5 A res. @ 250 VAC)
CO5	K5 digital output common contact
NO5	K5 digital output normally open contact (8 A res. @ 250 VAC)

2.3 Fitting the termination resistor of RS-485 MODBUS network, CAN network and polarisation of RS-485 MODBUS network

To fit the RS-485 MODBUS network termination resistor, place micro-switch **RS485LT** in position **ON**. To fit the CAN network termination resistor, place micro-switch **CANLT** in position **ON**.



The RS-485 MODBUS network can be polarised using the UNI-PRO 3 development environment.

PRECAUTIONS FOR ELECTRICAL CONNECTION

- If using an electrical or pneumatic screwdriver, adjust the tightening torque
- If the device has been moved from a cold to a warm place, the humidity may have caused condensation to form inside. Wait about an hour before switching on the power
- Make sure that the supply voltage, electrical frequency and power are within the set limits. See the section **TECHNICAL SPECIFICATIONS**
- Disconnect the power supply before doing any type of maintenance
- Do not use the device as safety device
- For repairs and for further information, contact the EVCO sales network.

N.	DESCRIPTION	
NO6	K6 digital output normally open contact (16 A res. @ 250 VAC)	
CO6	K6 digital output common contact	
NC6	K6 digital output normally closed contact	
N.	DESCRIPTION	
IN	input pulse digital output (230 VAC max. 30 W)	
OUT	pulse digital output	
N.	DESCRIPTION	
DIHV1	high voltage digital input; DI1	
DIHV1	high voltage digital input; DI1	
DIHV2	high voltage digital input; DI2	
DIHV2	high voltage digital input; DI2	
N.	DESCRIPTION	
AC	device power supply (115... 230 VAC)	
AC	device power supply (115... 230 VAC)	
N.	DESCRIPTION	
AO4	analogue output 4 (for 0-10 V or PWM)	
AO3	analogue output 3 (for 0-10 V or PWM)	
AO2	analogue output 2 (for 0-10 V or PWM)	
AO1	analogue output 1 (for 0-10 V or PWM)	
DI4	digital input 4 (dry contact and for pulse trains up to 2 KHz); DI4	
DI3	digital input 3 (dry contact and for pulse trains up to 2 KHz); DI3	
IN7	analogue input 7 (for PTC, NTC or Pt 1000 probes); AI7 can be configured also for dry contact digital input; DI12	
IN6	analogue input 6 (for PTC, NTC or Pt 1000 probes); AI6 can be configured also for dry contact digital input; DI11	
IN5	analogue input 5 (for PTC, NTC or Pt 1000 probes); AI5 can be configured also for dry contact digital input; DI10	
IN4	analogue input 4 (for PTC, NTC or Pt 1000 probes); AI4 can be configured also for dry contact digital input; DI9	
IN3	analogue input 3 (for NTC probes, 0-5 V, 0-10 V, 0-20 mA or 4-20 mA transd.); AI3 can be configured also for dry contact digital input; DI8	
IN2	analogue input 2 (for NTC probes, 0-5 V, 0-10 V, 0-20 mA or 4-20 mA transd.); AI2 can be configured also for dry contact digital input; DI7	
IN1	analogue input 1 (for NTC probes, 0-5 V, 0-10 V, 0-20 mA or 4-20 mA transd.); AI1 can be configured also for dry contact digital input; DI6	
GND	reference (GND)	
12VS	auxiliary power supply (12 VDC)	
5VS	ratiometric transducer power supply 0-5 V (5 VDC)	
N.	DESCRIPTION	
IB	INTRABUS port data	
GND	reference (GND)	
A/+	signal + RS-485 MODBUS master/slave port	
B/-	signal - RS-485 MODBUS master/slave port	
CAN+	signal + CAN port	
CAN-	signal - CAN port	
N.	DESCRIPTION	
DIHV5	high voltage digital input; DI5	
DIHV5	high voltage digital input; DI5	
3 TECHNICAL SPECIFICATIONS		
Purpose of the control device:	Function controller.	
Construction of the control device:	Built-in electronic device.	
Container:	Grey, self-extinguishing.	
Category of heat and fire resistance:	D.	
Measurements:	142.0 x 110.0 x 44.0 mm (5 9/16 x 4 5/16 x 1 3/4 in) the open frame models 142.0 x 128.0 x 60.0 mm (5 9/16 x 5 1/16 x 2 3/8 in) the models with enclosure.	
Mounting methods for the control device:	To be fitted on a DIN rail, in a control panel.	
Degree of protection provided by the covering:	IP00 the open frame models IP20 the models with enclosure.	
Connection method:	Screw terminal blocks for wires up to 2.5 mm ² the open frame models Removable screw terminal blocks for wires up to 2.5 mm ² the models with enclosure.	
Type A female USB connector.		
Maximum permitted length for connection cables:		
Power supply: 10 m (32.8 ft)	Analogue inputs: 10 m (32.8 ft)	
Auxiliary power supply and 0-5 V ratiometric transducer power supply: 10 m (32.8 ft)	Digital inputs: 10 m (32.8 ft)	
0-10 V analogue outputs: 10 m (32.8 ft)	PWM analogue outputs: 1 m (3.28 ft)	
Digital outputs: 100 m (328 ft)	INTRABUS port: 10 m (32.8 ft)	
RS-485 MODBUS port: 1,000 m (3,280 ft)	USB port: 1 m (3.28 ft)	
CAN port:	1,000 m (3,280 ft), baud rate: 20,000 baud 500 m (1,640 ft), baud rate: 50,000 baud 250 m (820 ft), baud rate: 125,000 baud 50 m (164 ft), baud rate: 500,000 baud.	
Operating temperature:	From -20 to 60 °C (from -4 to 140 °F) the open frame models From -20 to 55 °C (from -4 to 131 °F) the models with enclosure.	
Storage temperature:	From -20 to 70 °C (from -4 to 158 °F).	
Operating humidity:	Relative humidity without condensate from 5 to 95%.	
Pollution status of the control device:	2.	
Compliance:		
RoHS 2011/65/EC	WEEE 2012/19/EU	REACH (EC) Regulation no. 1907/2006
EMC 2014/30/EU	LVD 2014/35/UE.	
Power supply:	115... 230 VAC (+10% -15%), 50/60 Hz (±3 Hz), max. 10 VA.	

Rated impulse-withstand voltage:	4 KV.	
Over-voltage category:	III.	
Software class and structure:	A.	
Clock:	With secondary lithium battery.	
Clock drift:	≤ 60s/month at 25°C (77 °F).	
Clock battery autonomy in the absence of a power supply:	> 6 months at 25 °C (77 °F).	
Clock battery charging time:	24h (the battery is charged by the power supply of the device).	
Analogue inputs:	4 for PTC, NTC or Pt 1000 probes (can be configured also for dry contact digital input) 3 for NTC probes, 0-5 V, 0-10 V, 0-20 mA or 4-20 mA transducers (can be configured also for dry contact digital input).	
PTC probes:	Sensor type:	KTY 81-121 (990 Ω @ 25 °C, 77 °F)
	Measurement field:	from -50 to 150 °C (from -58 to 302 °F)
	Resolution:	0.1 °C (1 °F).
NTC probes:	Sensor type:	B3435 (10 KΩ @ 25 °C, 77 °F)
	Measurement field:	from -50 to 120 °C (from -58 to 248 °F)
	Resolution:	0.1 °C (1 °F).
Pt 1000 probes:	Sensor type:	1 KΩ @ 0 °C, 32 °F
	Measurement field:	from -100 to 400 °C (from -148 to 752 °F)
	Resolution:	0.1 °C (1 °F).
0-5 V transducers:	Input resistance:	≥ 10 KΩ
	Resolution:	0.01 V.
0-10 V transducers:	Input resistance:	≥ 10 KΩ
	Resolution:	0.01 V.
4-20 mA transducers:	Input resistance:	≤ 200 Ω
	Resolution:	0.01 mA.
Auxiliary power supply:	12 VDC +10% -15%, 100 mA max.	
Ratiometric transducer power supply:	5 VDC, +10% -15%, 10 mA max.	
Digital inputs:	2 dry contact and for pulse trains up to 2 KHz 3 high voltage.	
Dry contact:	Contact type:	3,3 VDC, 1 mA
	Power supply:	None.
High voltage contac:	Power supply:	115... 230 VAC.
Analogue outputs:	4 for 0-10 V or PWM signal.	
0-10 V signal:	Minimum applicable impedance:	1 KΩ
	Resolution:	0.01 V.
PWM signal:	Power supply:	0... 10 VDC (+16% -25%), 10 mA max.
	Frequency:	10 Hz... 2 KHz
	Duty:	0... 100%.
Digital outputs:	4 with SPST electro-mechanical relay, 5 A res. @ 250 VAC 1 with SPST electro-mechanical relay, 8 A res. @ 250 VAC 1 with SPDT electro-mechanical relay, 16 A res. @ 250 VAC 1 pulse, 230 VAC max. 30 W.	

The device guarantees reinforced insulation between each digital output connector and the rest of the components of the device.

Type 1 or Type 2 Actions:	Type 1.
Additional features of Type 1 or Type 2 actions:	C.
Displays:	None.
Communications ports:	
1 INTRABUS port	1 RS-485 MODBUS port
1 CAN port	1 USB port.

I ITALIANO

- modelli in versione cieca a giorno o con contenitore
- alimentazione 115... 230 VAC
- orologio
- 7 ingressi analogici (configurabili anche per ingresso digitale a contatto pulito)
- 2 ingressi digitali a contatto pulito
- 3 ingressi digitali in alta tensione
- 4 uscite analogiche
- 6 uscite digitali a relè elettromeccanico
- 1 uscita digitale pulse
- porta INTRABUS (RS-485 MODBUS master/slave collegando l'interfaccia seriale EVIF22ISX)
- porta RS-485 MODBUS master/slave (configurabile con l'ambiente di sviluppo UNI-PRO 3)
- porta CAN
- porta USB.

1 DIMENSIONI E INSTALLAZIONE

1.1 Dimensioni modelli a giorno

Dimensioni in mm (in).

Si veda il disegno della sezione in lingua Inglese.

1.2 Dimensioni modelli con contenitore

Dimensioni in mm (in).

Si veda il disegno della sezione in lingua Inglese.

1.3 Installazione

Installazione su guida DIN, in un quadro di controllo.

Si vedano i disegni della sezione in lingua Inglese.

Per installare il dispositivo operare nel modo indicato nei disegni 1 e 2.


Per disinstallare il dispositivo, rimuovere prima eventuali morsettiere estraibili a vite inserite nella parte bassa, quindi operare nel modo indicato nei disegni 3 e 4.

Per installare nuovamente il dispositivo premere prima a fondo la clip.

AVVERTENZE PER L'INSTALLAZIONE

- accertarsi che le condizioni di lavoro rientrino nei limiti riportati nel capitolo *DATI TECNICI*
- non installare il dispositivo in prossimità di fonti di calore, di apparecchi con forti magneti, di luoghi soggetti alla luce solare diretta, pioggia, umidità, polvere eccessiva, vibrazioni meccaniche o scosse
- in conformità alle normative sulla sicurezza, la protezione contro eventuali contatti con le parti elettriche deve essere assicurata mediante una corretta installazione; tutte le parti che assicurano la protezione devono essere fissate in modo tale da non poter essere rimosse senza l'aiuto di un utensile.

2 COLLEGAMENTO ELETTRICO

	ATTENZIONE
	- utilizzare cavi di sezione adeguata alla corrente che li percorre - per ridurre eventuali disturbi elettromagnetici, collocare i cavi di potenza il più lontano possibile da quelli di segnale ed eseguire un eventuale collegamento a una rete RS-485 MODBUS e/o a una rete CAN utilizzando un doppino twistato.

2.1 Connettori

Descrizione dei connettori.

N.	DESCRIZIONE
CO1	contatto comune uscita digitale K1
NO1	contatto normalmente aperto uscita digitale K1 (5 A res. @ 250 VAC)
CO2	contatto comune uscita digitale K2
NO2	contatto normalmente aperto uscita digitale K2 (5 A res. @ 250 VAC)
CO3	contatto comune uscita digitale K3
NO3	contatto normalmente aperto uscita digitale K3 (5 A res. @ 250 VAC)
N.	DESCRIZIONE
CO4	contatto comune uscita digitale K4
NO4	contatto normalmente aperto uscita digitale K4 (5 A res. @ 250 VAC)
CO5	contatto comune uscita digitale K5
NO5	contatto normalmente aperto uscita digitale K5 (8 A res. @ 250 VAC)

N.	DESCRIZIONE
NO6	contatto normalmente aperto uscita digitale K6 (16 A res. @ 250 VAC)
CO6	contatto comune uscita digitale K6
NC6	contatto normalmente chiuso uscita digitale K6

N.	DESCRIZIONE
IN	ingresso uscita digitale pulse (230 VAC max. 30 W)
OUT	uscita digitale pulse

N.	DESCRIZIONE
DIHV1	ingresso digitale in alta tensione: DI1
DIH1	ingresso digitale in alta tensione: DI1
DIHV2	ingresso digitale in alta tensione: DI2
DIH2	ingresso digitale in alta tensione: DI2

N.	DESCRIZIONE
AC	alimentazione dispositivo (115... 230 VAC)
AC	alimentazione dispositivo (115... 230 VAC)

N.	DESCRIZIONE
AO4	uscita analogica 4 (per segnale 0-10 V o PWM)
AO3	uscita analogica 4 (per segnale 0-10 V o PWM)
AO2	uscita analogica 4 (per segnale 0-10 V o PWM)
AO1	uscita analogica 4 (per segnale 0-10 V o PWM)
DI4	ingresso digitale 4 (a contatto pulito e per treni di impulsi fino a 2 KHz): DI4
DI3	ingresso digitale 3 (a contatto pulito e per treni di impulsi fino a 2 KHz): DI3
IN7	ingresso analogico 7 (per sonde PTC, NTC o Pt 1000) A17 configurabile anche per ingresso digitale a contatto pulito: DI12
IN6	ingresso analogico 6 (per sonde PTC, NTC o Pt 1000) A16 configurabile anche per ingresso digitale a contatto pulito: DI11
IN5	ingresso analogico 5 (per sonde PTC, NTC o Pt 1000) A15 configurabile anche per ingresso digitale a contatto pulito: DI10
IN4	ingresso analogico 4 (per sonde PTC, NTC o Pt 1000) A14 configurabile anche per ingresso digitale a contatto pulito: DI9
IN3	ingresso analogico 3 (per sonde NTC, trasd. 0-5 V, 0-10 V, 0-20 mA o 4-20 Ma): A13 configurabile anche per ingresso digitale a contatto pulito: DI8
IN2	ingresso analogico 2 (per sonde NTC, trasd. 0-5 V, 0-10 V, 0-20 mA o 4-20 Ma): A12 configurabile anche per ingresso digitale a contatto pulito: DI7
IN1	ingresso analogico 1 (per sonde NTC, trasd. 0-5 V, 0-10 V, 0-20 mA o 4-20 Ma): A11 configurabile anche per ingresso digitale a contatto pulito: DI6
GND	referimento (GND)
12VS	alimentazione ausiliaria (12 VDC)
5VS	alimentazione trasduttori raziometrici 0-5 V (5 VDC)

N.	DESCRIZIONE
IB	data porta INTRABUS
GND	referimento (GND)
A/+	segnale + porta RS-485 MODBUS master/slave
B/-	segnale - porta RS-485 MODBUS master/slave
CAN+	segnale + porta CAN
CAN-	segnale - porta CAN

N.	DESCRIZIONE
DIHV5	ingresso digitale in alta tensione: DI5
DIH5	ingresso digitale in alta tensione: DI5

2.2 Collegamento elettrico

Si veda il disegno della sezione in lingua Inglese.

2.3 Inserimento della resistenza di terminazione della rete RS-485 MODBUS, della rete CAN e polarizzazione della rete RS-485 MODBUS

Si veda il disegno della sezione in lingua Inglese.

Per inserire la resistenza di terminazione della rete RS-485 MODBUS, posizionare il micro switch **RS485LT** in ON; per inserire la resistenza di terminazione della rete CAN, posizionare il micro switch **CANLT** in ON.

L'eventuale polarizzazione della rete RS-485 MODBUS può essere effettuata con l'ambiente di sviluppo UNI-PRO 3.

AVVERTENZE PER IL COLLEGAMENTO ELETTRICO

- se si utilizzano avvitatori elettrici o pneumatici, moderare la coppia di serraggio
- se il dispositivo è stato portato da un luogo freddo a uno caldo, l'umidità potrebbe aver condensato all'interno; attendere circa un'ora prima di alimentarlo
- accertarsi che la tensione di alimentazione, la frequenza elettrica e la potenza elettrica rientrino nei limiti riportati nel capitolo *DATI TECNICI*
- scollegare l'alimentazione prima di procedere con qualunque tipo di manutenzione
- non utilizzare il dispositivo come dispositivo di sicurezza
- per le riparazioni e per informazioni rivolgersi alla rete vendita EVCO.

3 DATI TECNICI

Scopo del dispositivo di comando:	dispositivo di comando di funzionamento.	
Costruzione del dispositivo di comando:	dispositivo elettronico incorporato.	
Contenitore:	autoestinguento grigio.	
Categoria di resistenza al calore e al fuoco:	D.	
Dimensioni:	142,0 x 110,0 x 44,0 mm (5 9/16 x 4 5/16 x 1 3/4 in) i modelli a giorno 142,0 x 128,0 x 60,0 mm (5 9/16 x 5 1/16 x 2 3/8 in) i modelli con contenitore.	
Metodo di montaggio del dispositivo di comando:	su guida DIN, in un quadro di controllo.	
Grado di protezione fornito dall'involucro:	IP00 i modelli a giorno IP20 i modelli con contenitore.	
Metodo di connessione:	morsettiere a vite per conduttori fino a 2,5 mm ² i modelli a giorno morsettiere estraibili a vite per conduttori fino a 2,5 mm ² i modelli con contenitore connettore USB femmina tipo A.	
Lunghezze massime consentite per i cavi di collegamento:	alimentazione: 10 m (32,8 ft) alimentazione ausiliaria e alimentazione trasduttori raziometrici 0-5 V: 10 m (32,8 ft) uscite analogiche PWM: 1 m (3,28 ft) uscite digitali: 100 m (328 ft) porta INTRABUS: 10 m (32,8 ft) porta RS-485 MODBUS: 1.000 m (3.280 ft) porta USB: 1 m (3,28 ft).	
porta CAN:	1.000 m (3.280 ft) con baud rate 20.000 baud	
	500 m (1.640 ft) con baud rate 50.000 baud	
	250 m (820 ft) con baud rate 125.000 baud	
	50 m (164 ft) con baud rate 500.000 baud.	

Temperatura di impiego:	da -20 a 60 °C (da -4 a 140 °F) i modelli a giorno	da -20 a 55 °C (da -4 a 131 °F) i modelli con contenitore.
Temperatura di immagazzinamento:	da -20 a 70 °C (da -4 a 158 °F).	
Umidità di impiego:	dal 5 al 95 % di umidità relativa senza condensa.	
Situazione di inquinamento del dispositivo di comando:	2.	

Conformità:	RoHS 2011/65/CE		WEEE 2012/19/EU	regolamento REACH (CE) n. 1907/2006
-------------	-----------------	--	-----------------	-------------------------------------

EMC 2014/30/UE	LVD 2014/35/UE.
Alimentazione:	115... 230 VAC (+10 % -15 %), 50/60 Hz (±3 Hz), max. 10 VA.
Metodo di messa a terra del dispositivo di comando:	nessuno.
Tensione impulsiva nominale:	4 KV.
Categoria di sovratensione:	III.
Classe e struttura del software:	A.
Orologio:	con batteria secondaria al litio.
Deriva dell'orologio:	≤ 60 s/mese a 25 °C (77 °F).

Autonomia della batteria dell'orologio in mancanza dell'alimentazione:	> 6 mesi a 25 °C (77 °F).	
Tempo di carica della batteria dell'orologio:	24 h (la batteria viene caricata dall'alimentazione del dispositivo).	
Ingressi analogici:	4 per sonde PTC, NTC o Pt 1000 (configurabili anche per ingresso digitale a contatto pulito) 3 per sonde NTC, trasduttori 0-5 V, 0-10 V, 0-20 mA o 4-20 mA (configurabili anche per ingresso digitale a contatto pulito).	
Sonde PTC:	Tipo di sensore:	KTY 81-121 (990 Ω @ 25 °C, 77 °F)
	Campo di misura:	da -50 a 150 °C (da -58 a 302 °F)
	Risoluzione:	0,1 °C (1 °F).
Sonde NTC:	Tipo di sensore:	B3435 (10 KΩ @ 25 °C, 77 °F)
	Campo di misura:	da -50 a 120 °C (da -58 a 248 °F)
	Risoluzione:	0,1 °C (1 °F).
Sonde Pt 1000:	Tipo di sensore:	1 KΩ @ 0 °C, 32 °F
	Campo di misura:	da -100 a 400 °C (da -148 a 752 °F)
Trasduttori 0-5 V:	Resistenza di ingresso:	≥ 10 KΩ
	Risoluzione:	0,01 V.
Trasduttori 0-10 V:	Resistenza di ingresso:	≥ 10 KΩ
	Risoluzione:	0,01 V.
Trasduttori 4-20 mA:	Resistenza di ingresso:	≤ 200 Ω
	Risoluzione:	0,01 mA.

Alimentazione ausiliaria:	12 VDC, +10 % -15 %, 100 mA max.
Alimentazione trasduttori raziometrici:	5 VDC, +10 % -15 %, 10 mA max.
Ingressi digitali:	2 a contatto pulito e per treni di impulsi fino a 2 KHz 3 in alta tensione.


Contatto pulito:	Tipo di contatto:	3,3 VDC, 1 mA
	Alimentazione:	nessuna.
Contatto in alta tensione:	Alimentazione:	115... 230 VAC.

Uscite analogiche:	4 per segnale 0-10 V o PWM.	
Segnale 0-10 V:	Minima impedenza applicabile:	1 KΩ
	Risoluzione:	0,01 V.
Segnale PWM:	Alimentazione:	0... 10 VDC (+16 % -25 %), 10 mA max.
	Frequenza:	10 Hz... 2 KHz
	Duty:	0... 100 %.

Uscite digitali:	4 a relè elettromeccanico SPST da 5 A res. @ 250 VAC 1 a relè elettromeccanico SPST da 8 A res. @ 250 VAC 1 a relè elettromeccanico SPDT da 16 A res. @ 250 VAC 1 pulse, 230 VAC max. 30 W.
------------------	--

Il dispositivo garantisce un isolamento rinforzato tra ciascun connettore dell'uscita digitale e le rimanenti parti del dispositivo stesso.

Azioni di Tipo 1 o di Tipo 2:	tipo 1.
Caratteristiche complementari delle azioni di Tipo 1 o di Tipo 2:	C.
Visualizzazioni:	nessuna.
Porte di comunicazione:	
1 porta INTRABUS	1 porta RS-485 MODBUS
1 porta CAN	1 porta USB.

	N.B. The device must be disposed of according to local regulations governing the collection of electrical and electronic waste.
---	--

This document and the solutions contained therein are the intellectual property of EVCO and thus protected by the Italian Intellectual Property Rights Code (CPI). EVCO imposes an absolute ban on the full or partial reproduction and disclosure of the content other than with the express approval of EVCO. The customer (manufacturer, installer or end-user) assumes all responsibility for the configuration of the device.

EVCO accepts no liability for any possible errors in this document and reserves the right to make any changes, at any time without prejudice to the essential functional and safety features of the equipment.